

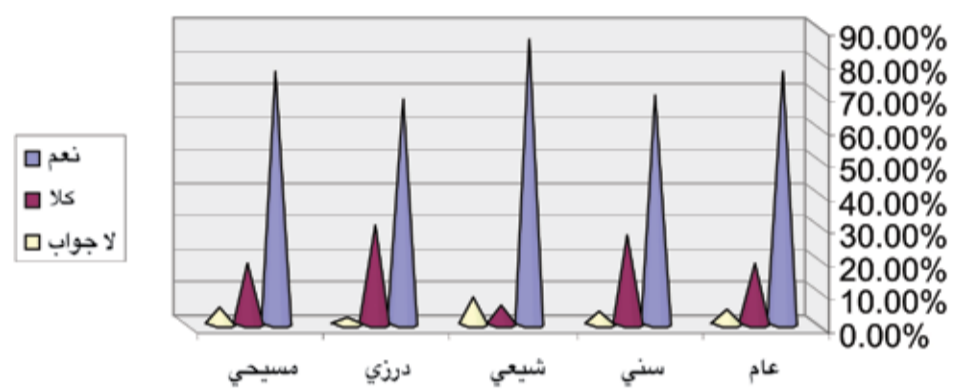
استطلاع للرأي حول الأزمة السياسية الراهنة: أغلبية اللبنانيين يطالبون المصالحة والمعارضة بالتنازل من أجل الحل

63% متشائمون بقرب الحل مع الصفدي رئيساً للحكومة

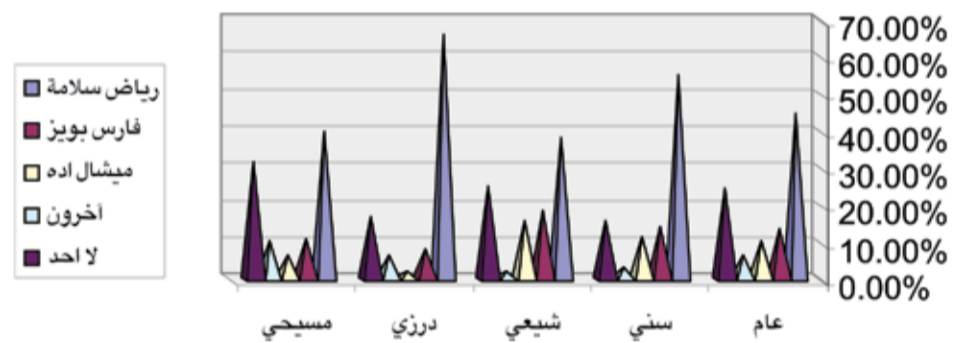
44% يرشّحون عون مجدداً للرئاسة
45% يدعمون سلامة مرشحاً توافقياً

أجرى مركز بيروت للأبحاث والمعلومات استطلاعاً للرأي حول الموضوعات السياسية الراهنة، منها: إمكان حل الأزمة السياسية، مدى قدرة القوى السياسية على ضبط الفراغ السياسي، وموضوعات أخرى... نفذ الاستطلاع بين 24 و27 كانون الثاني 2008، وشمل عينة من 800 مستطلع، واعتمدت منهجية إحصائية تلحظ التوزع الطائفي والمناطقى، بالإضافة إلى الفئات العمرية المختلفة من الجنسين

هل على المولاة ان تتنازل عن مطالبها من أجل الوصول الى تسوية؟



في حال لم يتم انتخاب العماد ميشال سليمان من ترشح للرئاسة من المرشحين التوافقيين؟



السؤال	نعم	كلا	لا جواب
هل تعتقد بانفراج قريب في الأزمة السياسية؟	29,2%	63,2%	7,6%
هل تعتقد بان القوى السياسية قادرة على ضبط الفراغ السياسي لفترة طويلة؟	24,4%	65,1%	10,5%
في حال تمّ انتخاب رئيس للجمهورية، هل تؤيد تولي الحريري لرئاسة الحكومة؟	45,5%	42,8%	11,7%
إذا لم يكن الحريري، من المرشح الذي تؤيد من فريق السلطة لرئاسة الوزراء؟	18,1%	17,4%	7,5%
هل على المعارضة أن تتنازل عن مطالبها من أجل الوصول إلى تسوية؟	66,1%	30,4%	3,5%
هل على المولاة ان تتنازل عن مطالبها من أجل الوصول إلى تسوية؟	76,6%	18,6%	4,8%
في حال لم يتم انتخاب العماد ميشال سليمان، من ترشح للرئاسة من المرشحين التوافقيين؟	44,9%	13,7%	10,2%
في حال لم يتم انتخاب العماد ميشال سليمان، من ترشح للرئاسة من المرشحين السياسيين؟	44,1%	18,5%	15,1%
من من الوزراء الحاليين ترغب في أن لا يعودوا في الوزارة القادمة؟	66,3%	63,7%	63,1%

قراءة في نتائج الاستطلاع

عبدو سعد*

كشف استطلاع أجراه مركز بيروت للأبحاث والمعلومات عن اعتقاد غالبية اللبنانيين بفشل المبادرات المحلية والعربية والدولية بشأن لبنان والجارية منذ ثلاثة شهور، حيث أظهرت غالبية متشائمة حيال مستقبل البلاد، فرأى أكثر من 63% من المستطلعين أن لا إمكان لحل الأزمة السياسية، وبيّن الاستطلاع أن نحو 68% من أنصار القوات اللبنانية أيّدوا تشاؤمهم بالحل، في مقابل نحو 46% من أنصار الحزب التقدمي الاشتراكي هل تعتقد بان القوى السياسية قادرة على ضبط الفراغ السياسي لفترة طويلة؟

أبدى نحو ثلثي المستطلعين تخوفهم من عدم قدرة القوى السياسية على ضبط الفراغ السياسي، واللافت أن نحو 52% فقط من قوى المولاة أبدوا تخوفهم من عدم القدرة على ضبط الفراغ، في مقابل نحو 76% من قوى المعارضة، وقد يعود ذلك إلى أن مؤيدي المولاة يشعرون بان ضبط الأمور هو من مسؤولية السلطة

السياسية التي تحوز ثقتهم. إذا تمّ انتخاب رئيس للجمهورية، فهل تؤيد تولي الحريري لرئاسة الحكومة؟ أيد تولي النائب سعد الحريري لرئاسة الوزراء نحو 45% من اللبنانيين، أكثرية ساحقة سنية/درزية، وأقلية شيعية/



من يملا الفراغ؟ (أرشيف)

66% لا يرغبون في عودة معوض إلى الحكومة
65% يشكّون بقدرة القوى السياسية على ضبط الفراغ

واستطاعته المحافظة على الاستقرار المالي في لبنان رغم الأزمات، إلى جانب نجاحه في إقامة علاقة متوازنة مع الأفرقاء السياسيين. وحل في المرتبة الثانية الوزير فارس بوز بنسبة نحو 14% وهي الأعلى له أيضاً منذ الاستطلاع المذكور أعلاه، حيث نال نسبة نحو 4% فقط من المستطلعين.. يذكر أن نحو 34% من مؤيدي المعارضة اختاروا سلامة في مقابل نحو 56% من المولاة. يلاحظ أن سلامة نال النسبة الأعلى من الدروز (66%) والسنة (55%) (انظر الجدول).

إذا لم يتم انتخاب رئيس توافقي، فمن ترشح للرئاسة من المرشحين السياسيين؟

مرة جديدة يحتل العماد ميشال عون المرتبة الأولى بنسبة عامة بلغت نحو 44% بصفة مرشح للرئاسة، وبفارق كبيرة عن الذين يلونه، وذلك رغم تراجع نحو 4 نقاط عما كان عليه في آخر استطلاع أجراه مركز بيروت حول الرئاسة في تشرين الأول الماضي، والذي نشر في جريدة الأخبار، ويُعتقد أن سبب تراجع تأييد عون للرئاسة، رغم التأييد الكبير الذي ناله في كانون الأول الماضي في استطلاع حول موافقه السياسية المتعلقة بالأزمة الحالية، هو التوافق على ميشال سليمان من جميع الأطراف، ولو أن هناك بعض الشكوك حول وصوله للرئاسة. وكشف الاستطلاع أن المرشح النائب السابق نسيب لحود تراجع بنحو 9 نقاط عن نتائج الاستطلاع الأخير، في مقابل تقدم بنحو نقطتين مؤيدين للنائب بطرس حرب عن نتائج استطلاع تشرين الأول الماضي.

مطالبهم بتنازل المولاة عن موقفها من أجل الوصول إلى تسوية سياسية، في مقابل مطالبة نحو 66% من اللبنانيين بتنازل المعارضة عن موقفها. ويبيّن الاستطلاع أن نحو 62% من أنصار المولاة يطالبون فريقهم بالتنازل، في مقابل 38% من أنصار المعارضة، مما قد يعني أن مؤيدي المولاة يعتقدون بان تنازل فريقهم أكثر قبولاً لديهم. إذا لم يتم انتخاب العماد ميشال سليمان فمن ترشح للرئاسة من المرشحين التوافقيين؟

كشف الاستطلاع أن نحو 45% من اللبنانيين يؤيدون وصول حاكم مصرف لبنان رياض سلامة للرئاسة الأولى، ونسبة التأييد هذه هي الأعلى لسلامة منذ تشرين الأول من السنة الماضية، حيث حظي بتأييد 23% من المستطلعين، وقد يعود ذلك إلى اتزانته في التعامل مع الملف الرئاسي

المسيحية، حيث نال نسبة 21,7%، في مقابل 8,6% للناطقة بهية الحريري التي نالت أعلى نسبة تأييد من السنة بلغت 29,9%، في مقابل 14% للوزير الصفدي. يُذكر أن نحو 27% من المستطلعين أصروا على تسمية الرؤساء (مبقاتي، السنيرة، الحص، كرامي) من خارج الأسماء التي طرحت عليهم، وقد تمّ إدراج هذه النتائج في خانة «لا جواب».

هل على المولاة والمعارضة أن تتنازلا عن مطالبهما من أجل الوصول إلى تسوية؟

أظهر الاستطلاع أن هناك رغبة شديدة لدى اللبنانيين، من كل المذاهب ومن أنصار قوى المولاة والمعارضة على حد سواء، في إنهاء الأزمة السياسية الحالية، ولو على حساب التنازل عن المطالب المعلنة للقوى التي يؤيدونها، إذ أبدى نحو 77% من اللبنانيين

* مدير مركز بيروت للأبحاث والمعلومات

Club Med
Tous les bonheurs du monde

أحجزوا للضيف واحصلوا على الـ "Booking Bonus"

حسم €150 للشخص

(75€ للاولاد من 4 الى 12 سنة - الاولاد ما دون 4 سنوات مجاناً)

جادة سامي الصلح، بناية غريب
هاتف: ١٢٧٠ من اي هاتف ثابت او خليوي
او ٣٨٩ ٣٨٩ ٠١

NAKHAL
www.nakhal.com